

Koncepcje zagospodarowania
przestrzeni miejskiej na podstawie
Miejskiej Inicjatywy Działania na
lata 2021-2023

Wprowadzenie

Powierzchnia miasta obejmuje obszar 46,14 km², w tym:

- a) 202,9ha (4,4% powierzchni) - tereny zieleni urządzonej w postaci parków, przyulicznych skwerów, które tworzą tereny publiczne o funkcji rekreacyjno-wypoczynkowej;
- b) 1840,7ha (39,9% powierzchni)- tereny lasów;
- c) 645,6ha (14% powierzchni) - tereny zieleni krajobrazowej. Podstawowym przeznaczeniem tych terenów jest zielenie urządzone i nie urządzone, uprawy polowe.

| L.p. | Stan na dzie | Powierzchnia (m ²) |
|------|--------------|--------------------------------|
| 1 | 31.12.2019 | 427 487 |
| 2 | 31.12.2020 | 425 821 |
| 3 | 31.12.2021 | 423 403 |

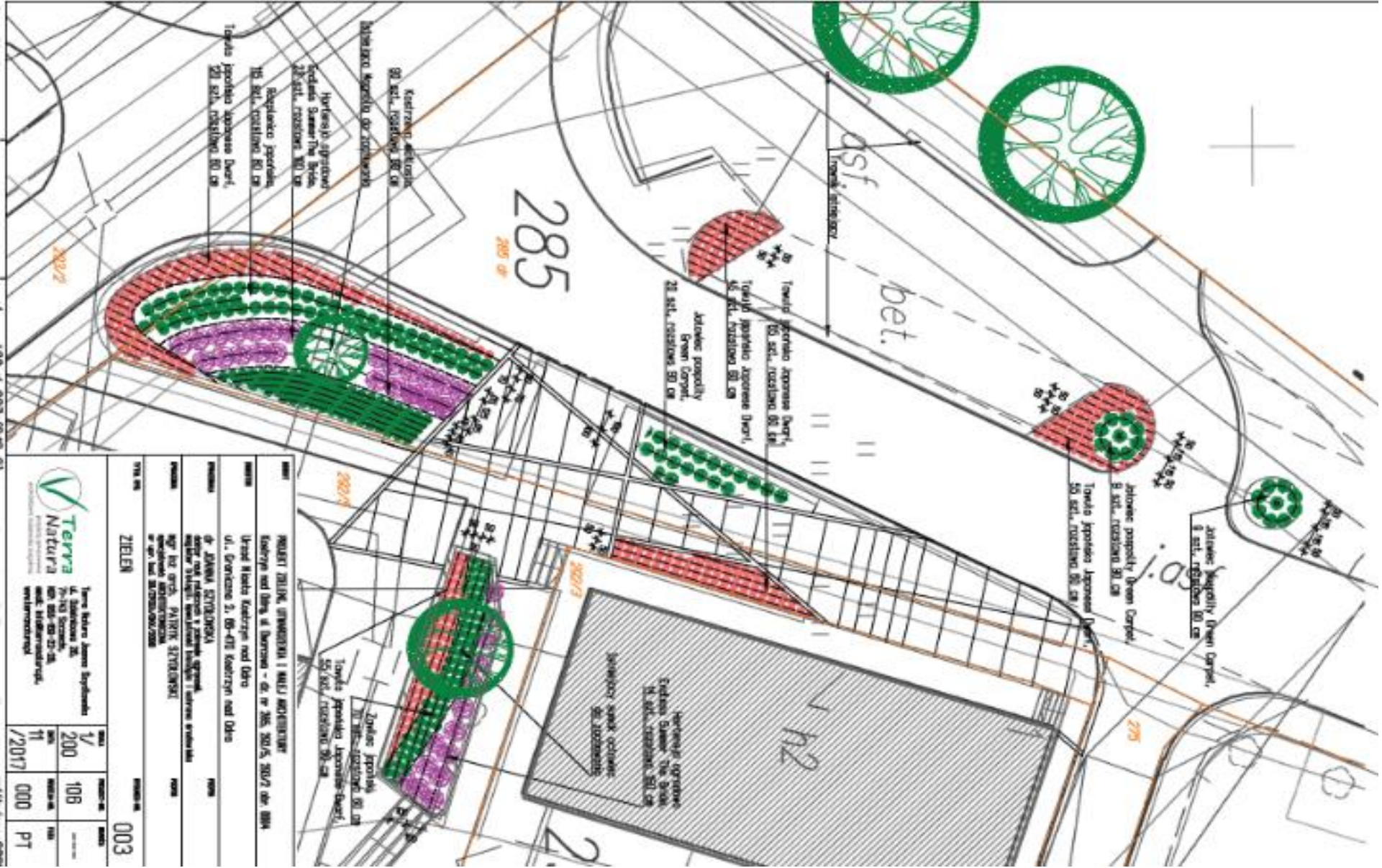
- ◆ Zaznaczy należy, że z roku na rok zmniejszeniu ulega powierzchnia terenów rekreacyjno-wypoczynkowych:
- ◆ Na terenie Kostrzyna znajduje się kilka innych cennych i chronionych prawnie na podstawie „Ustawy o ochronie przyrody z 2004” form ochrony przyrody (Rysunek 2). Są to:
 - ◆ Natura 2000 – obszar o nazwie „Ujcie Warty”, opatrzony kodem PLB080001, obejmuje obszar o powierzchni 33 017,8 ha, z czego na terenie Kostrzyna znajduje się 827,9 ha (18% powierzchni Kostrzyna nad Odrą):
 - Park Narodowy „Ujcie Warty” – jest najmłodszym polskim parkiem narodowym. Został utworzony 1 lipca 2001 roku w wyniku połączenia rezerwatu Słok oraz części Parku Krajobrazowego Ujcie Warty. Powierzchnia parku wynosi 8038 ha, z czego na terenie samego miasta znajduje się 56,66 ha.

Park Krajobrazowy „Ujcie Warty” – został utworzony 18 grudnia 1996 roku w celu zachowania walorów przyrodniczo-krajobrazowych, jakie stanowi bioróżnorodność doliny Warty wraz z otaczającymi je krajobrazami wysoczyzn. Powierzchnia powyższych terenów chronionej przyrody w obrębie miasta Kostrzyna nad Odrą wynosi 929,06 ha, co stanowi 20,12% powierzchni miasta;

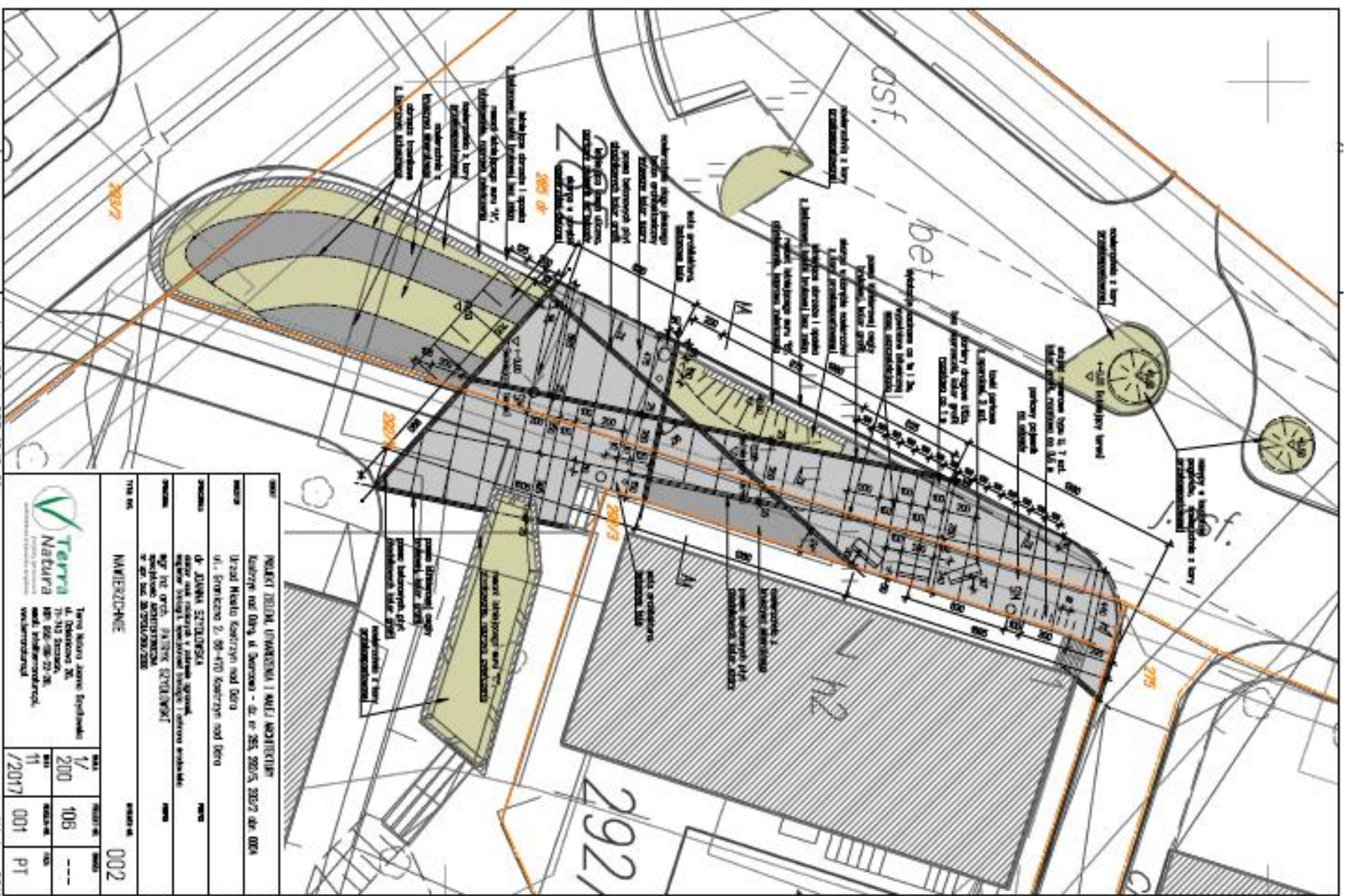
- ◆ pomniki przyrody – na terenie miasta ustanowiono również 6 pomników przyrody, czyli pojedynczych tworów przyrody.

Projekt wykonania zieleni, utwardzenia i małej architektury przy Miejskiej

Bibliotece Publicznej (III strefa obszaru rewitalizacji)



- ◆ Celem inwestycji jest poprawa walorów estetycznych terenów s siaduj cych z odnowionym w roku 2017 budynkiem Biblioteki. Wyst puj ca obecnie wokóybudynku Biblioteki ro linno to stare zagospodarowanie otoczenia znajduj cego si tu w przeszłõ ci sklepu.
- ◆ Projektowane zagospodarowanie wokóyBiblioteki b dzie urozmaica i dopeñnia estetycznie nowo powstaý placówk . Nowo powstają przestrze miejska b dzie sýu y spotkaniom i spacerom, powstanie miejsce, z którego korzysta b d , przede wszystkim okoliczni mieszka cy. Zmiana ukýadu ci gów pieszych uýatwi codzienne korzystanie z tego terenu.
- ◆ Sposób u ytkowania terenu nie ulegnie zmianie. Nie przewiduje si wznoszenia obiektów kubaturowych. Planuje si równie rozebra fragment murowanej opaski na poýudnie, w s siedzowie istniej cego przej cia dla pieszych. Pozostaje mury rabat ro linnych b d naprawiane i tynkowane.
- ◆ Proponowane zagospodarowanie ma charakter miejski, dominuj tu kształty geometryczne utwardzonych ci gów pieszych w poýczeniu z organicznymi zaokr gleniami terenów zielonych i rozmieszczenia ro linno ci.



| | | | |
|------------------------------------------------------------------------------------------------------------------------|------------------------------------|------------|---------|
| | | | |
| PROJEKT ZIELONA CIARANOWA I NALEJNOŚCIOWIE Kwatera nr1 Drog. 4. Sierpnia - dr. nr 285, 282/5, 282/2 dr. 003A | | | |
| Urząd Miejski Keszczyn nad Dębrą ul. Świerczyna 2, 89-470 Keszczyn nad Dębrą | | | |
| autor | mgr inż. JOANNA SZTOLCOWSKA | tytuł | 002 |
| projektant | mgr inż. PAWEŁ SZTOLCOWSKI | tytuł | 105 |
| opracowanie | mgr inż. PAWEŁ SZTOLCOWSKI | tytuł | 106 |
| tytuł ark. | NALEJNOŚCIOWIE | tytuł ark. | 002 |
| skala | 1/200 | data | 11/2017 |
| strona | 001 | arkusz | 001 |
| | | rodzaj | PT |

Zagospodarowanie podwórka na os. Słowiańskim (strefa II obszaru Rewitalizacji)



- ◆ Obecne zagospodarowanie jest terenem rekreacji z trawnikiem i nasadzeniami drzew i krzewów, utwardzonymi chodnikami pieszymi, ławkami parkowymi, parkowymi pojemnikami na odpady oraz elementami placu zabaw w postaci piaskownicy i bujaka sprężynowego. Teren jest oświetlony lampami parkowymi.
- ◆ Z uwagi na pojęcie dziątki w zwartej zabudowie miasta, na działce występuje szereg elementów podziemnej infrastruktury technicznej takich jak: przyłącza wody, energii elektrycznej i ciepłociąg. Brak obiektów wpisanych do rejestru lub ewidencji zabytków.
- ◆ Zagospodarowanie ma na celu uporządkowanie terenu w tym przebudowę istniejącego placu zabaw dla dzieci. W ramach inwestycji istniejące zieleń w postaci drzew pozostanie bez zmian. Planowane są dodatkowe nasadzenia krzewów i drzew tworzące barierę oddzielającą teren zabaw dzieci od parkingów. Istniejący trawnik będzie rekultywowany oraz powstanie klomb kwiatowy (Rysunek 14). Nie przewiduje się wznoszenia obiektów kubaturowych.

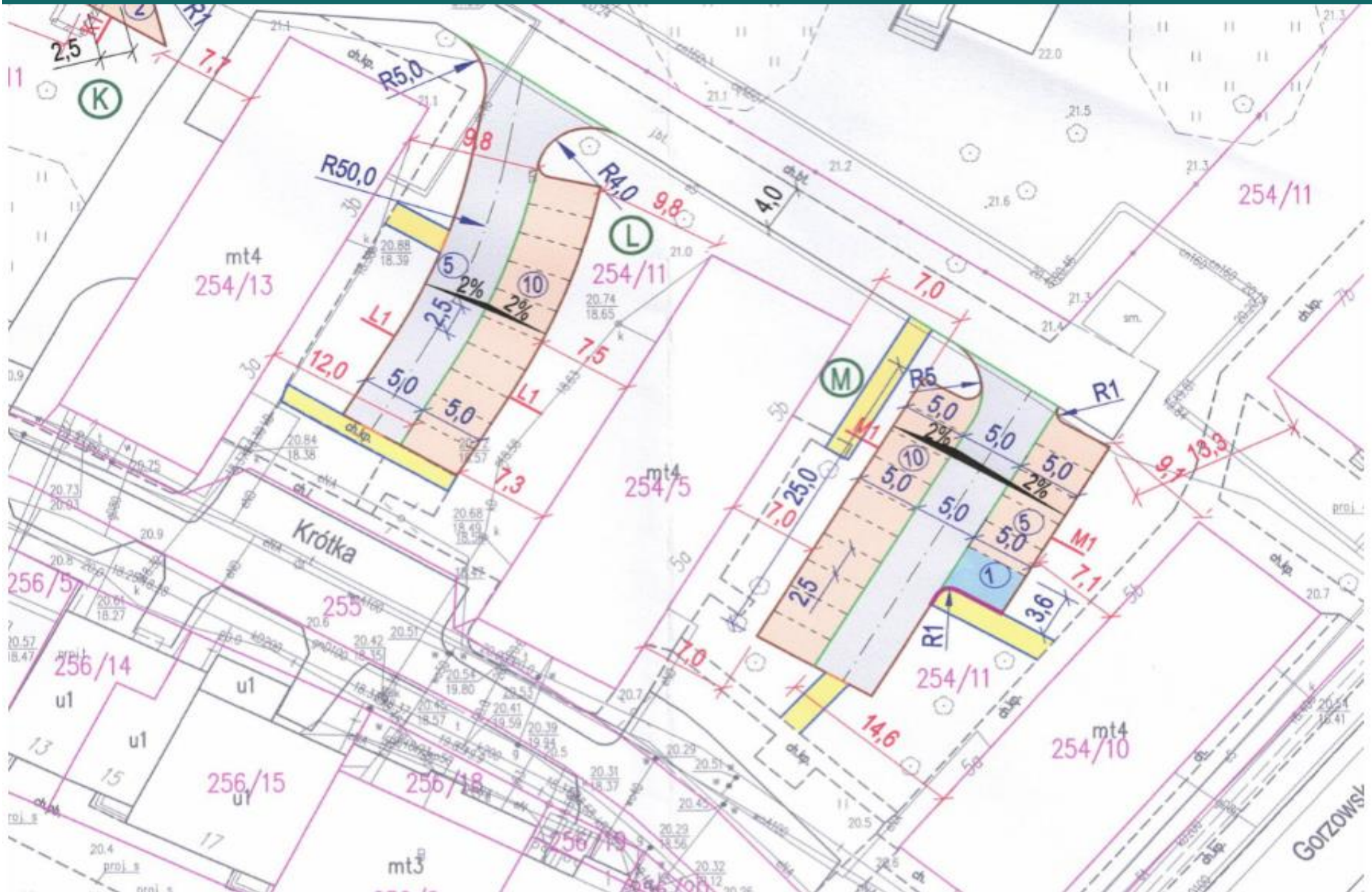


Zagospodarowanie podwórka pomi dzy budynkami wspólnot Mieszkaniowych ul.

Tadeusza Kościuszki 5 a ul. Osiedlow 5



- ◆ Teren pokryty jest słabo zadarnionym trawnikiem, przez podwórko przebiegają ściegi piesze, częściowo utwardzone, częściowo wydeptane. W północnej części terenu znajduje się zadaszona wiatka mietnikowa.
- ◆ Planowane zagospodarowanie ma na celu uporządkowanie terenu, remont oraz przebudowę istniejących ściegów pieszych, wykonanie dwóch miejsc postojowych. W ramach inwestycji istniejące zieleńce pozostanie bez zmian, planowane są dodatkowe nasadzenia urozmaicające otoczenie oraz powstanie trawników. Sposób użytkowania terenu nie ulegnie zmianie. Nie przewiduje się wznoszenia obiektów kubaturowych.



Przebudowa ci gów pieszych wraz z zagospodarowaniem terenów zielonych przy ul. Kopernika w Kostrzynie nad Odr (strefa IV obszaru rewitalizacji)



- ◆ W ramach planowanej przebudowy ci gów pieszych przy ul. Kopernika w Kostrzynie nad Odr wykonane zostaną zabiegi sanitarne i pielęgnacyjne istniejącego drzewostanu w ramach czciowej adaptacji istniejącej zieleni, a także projekt nasadzeń (Rysunek 15).
- ◆ Nowoprojektowana zielenia ma na celu podkreślenie ci gów komunikacyjnych, jak również urozmaicienie istniejącej zieleni a tym samym poprawi walory estetyczne terenu przeznaczonego pod przebudowę.
- ◆ W składowym gatunkowym przewidzianym do zagospodarowania terenów zieleni znalazły się drzewa liściaste, krzewy liściaste, krzewy iglaste, rośliny okrywowe, byliny i rośliny cebulowe.
- ◆ W projekcie zastosowano rośliny o niskich wymaganiach glebowych i pielęgnacyjnych. Dodatkowo wszystkie zaproponowane gatunki wyróżniają się wysokimi walorami dekoracyjnymi: ciekawym pokrojem, zmienną kolorystyką liści i kwiatów.

W ramach działania planuje się posadzić :

- krzewy liściaste w ilości,
- krzewy iglaste,
- rośliny cebulowe,
- rośliny okrywowe,
- drzewa.